



Compte-rendu d'essai

Asperge 2012 Essai variétal Asperge blanche créneau Saison

Date : 28 janvier 2013
Rédacteur(s) : FAVARON Olivier
Essai rattaché à l'action n° : 18.2002.27 (2.01.02.01)
Titre de l'action : Recherche de variétés performantes

1. Thème de l'essai

Cet essai fait partie du réseau national d'évaluation variétale stade B coordonné par le Ctifl.

2. But de l'essai

L'objectif de cet essai est de tester dans le terroir des Landes le comportement de 9 variétés d'asperges blanches sur le créneau saison.

3. Facteurs et modalités étudiés

9 variétés testées :

- RAPSODY (SWS),
- Hybride Clone Ino7 – DARZILA (DARBONNE),
- Hybride 100% Mâle (DARBONNE),
- CUMULUS (BEJO),
- RAVEL (SWS),
- GROLIM (LIMSEEDS),
- RAMADA (SWS),
- RAMIREZ (SWS),
- 2828 dénommée MAGNUS (BEJO).

GROLIM est la référence de l'essai.

4. Matériel et Méthodes

– Matériel Végétal

Aspergeraie plantée en 2010 à une densité de 18 000 griffes / ha.

– **Site d’implantation**

L’essai a été mis en place à la SCEA DE L’ESTALET, située sur la commune de SOLFERINO (40 210).

La parcelle présente des sols gris sur couche d’alios.
Système d’irrigation : goutte-à-goutte.

– **Dispositif expérimental**

Essai à 2 blocs de FISHER.

Parcelle élémentaire de 15 m de long et 2,80 m d’inter-rang (soit 42 m²).

– **Observations et mesures**

Durant la phase de récolte :

- Pesée des turions à chaque récolte par l’exploitant
- Pesée et calibrage des turions une fois par semaine par l’équipe Invenio
- Agréage des données sur la période de récolte

Durant la phase de végétation :

- Notation densité de turions/m²
- Notation diamètre des turions
- Notation hauteur de végétation
- Notation de sensibilité au *Stemphylium*

– **Conduite de l’essai**

Plantation le 26 mars 2010

Pas de récolte en 2010. La culture s’est bien implantée malgré l’hétérogénéité des griffes.

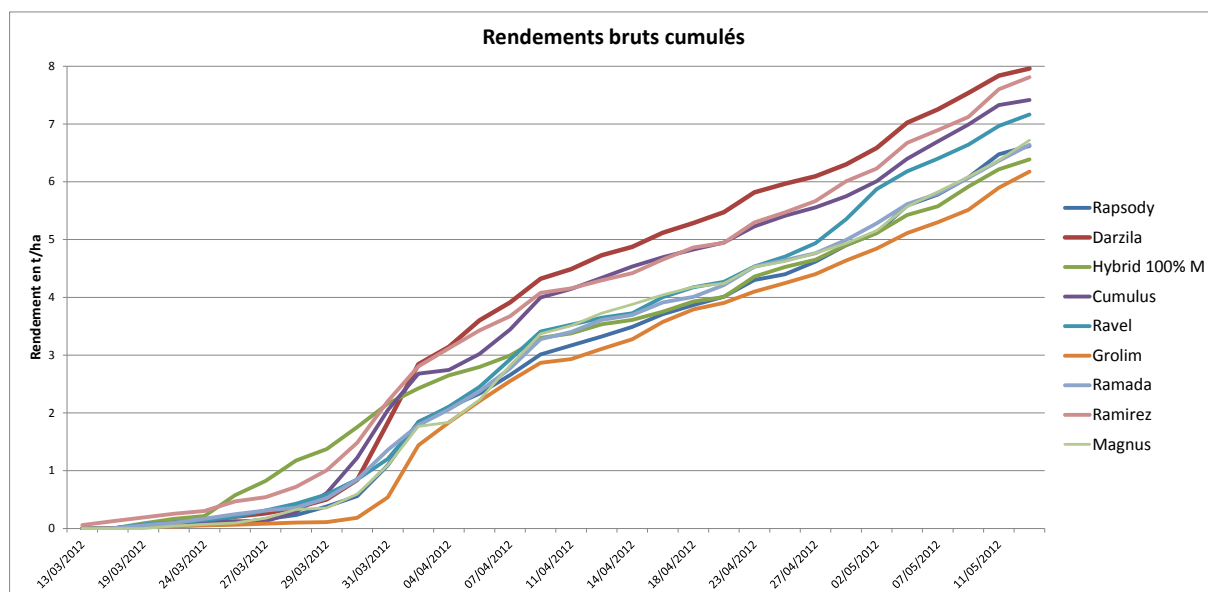
La récolte 2011 a eu lieu du 16 mars au 8 avril. Celle de 2012 s’est déroulée du 13 mars au 6 mai.

– **Traitement statistique des résultats**

Les modalités sont comparées à la référence (test de DUNETT) et entre elles (test de NEWMAN-KEULS) sur les variables rendement brut cumulé et rendement net cumulé.

5. Résultats détaillés

Période de récolte :

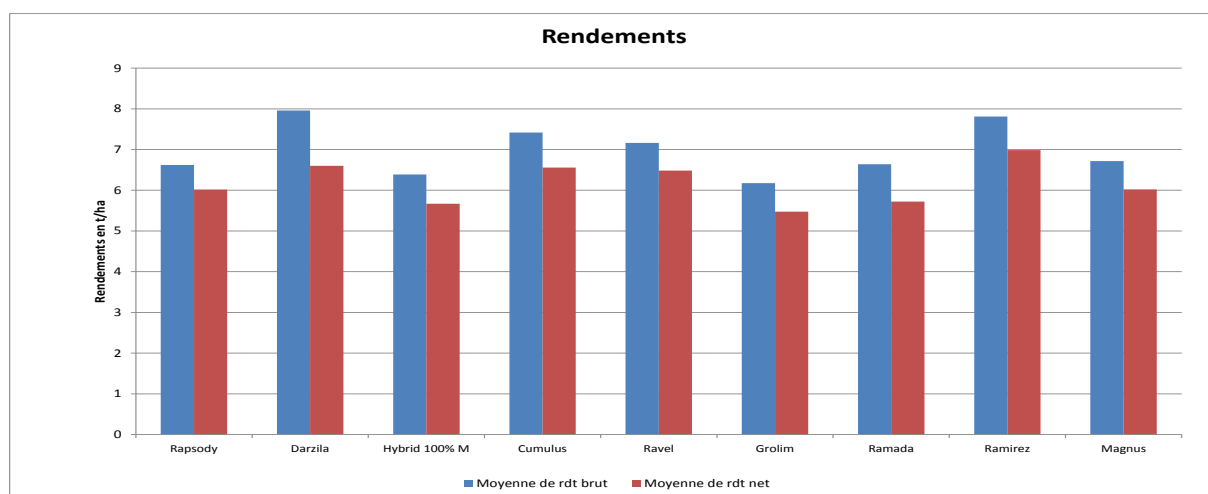


En 2012, c'est la variété RAMIREZ qui a été la plus précoce. On peut aussi noter que l'Hybride 100% mâle, qui avait été précoce en 2011 a montré une production importante fin mars 2012. Comme en 2011, ce sont les variétés GROLIM et MAGNUS qui sont les plus tardives.

Les variétés DARZILA, RAMIREZ, CUMULUS et RAVEL ont été les variétés les plus productives alors que comme en 2011, GROLIM a été la moins productive.

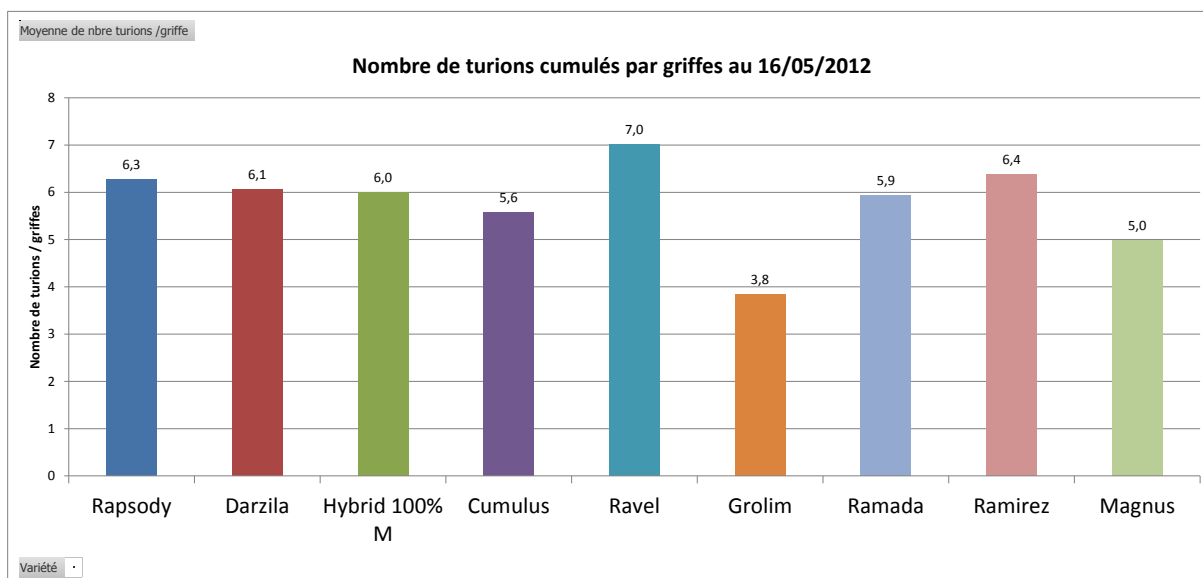
Sur la saison 2012, les rendements oscillent entre 6,2 et 7,8 t/ha. Cette campagne a été marquée par une forte variabilité entre les 2 blocs d'essai (en comparaison à 2011). De ce fait, il n'est apparu aucune différence significative entre les modalités du point de vue des rendements bruts et nets.

Cette année 2012 a été spéciale du point de vue climatique, ce qui se ressent sur la production. En effet, des chaleurs précoces fin mars - début avril ont engendré un pic de production. Ensuite, une baisse des températures, accompagnée d'une période de pluies autour du 20 avril ont fortement réduit les volumes. Cette baisse de production a été compensée par un allongement de la période de récolte.



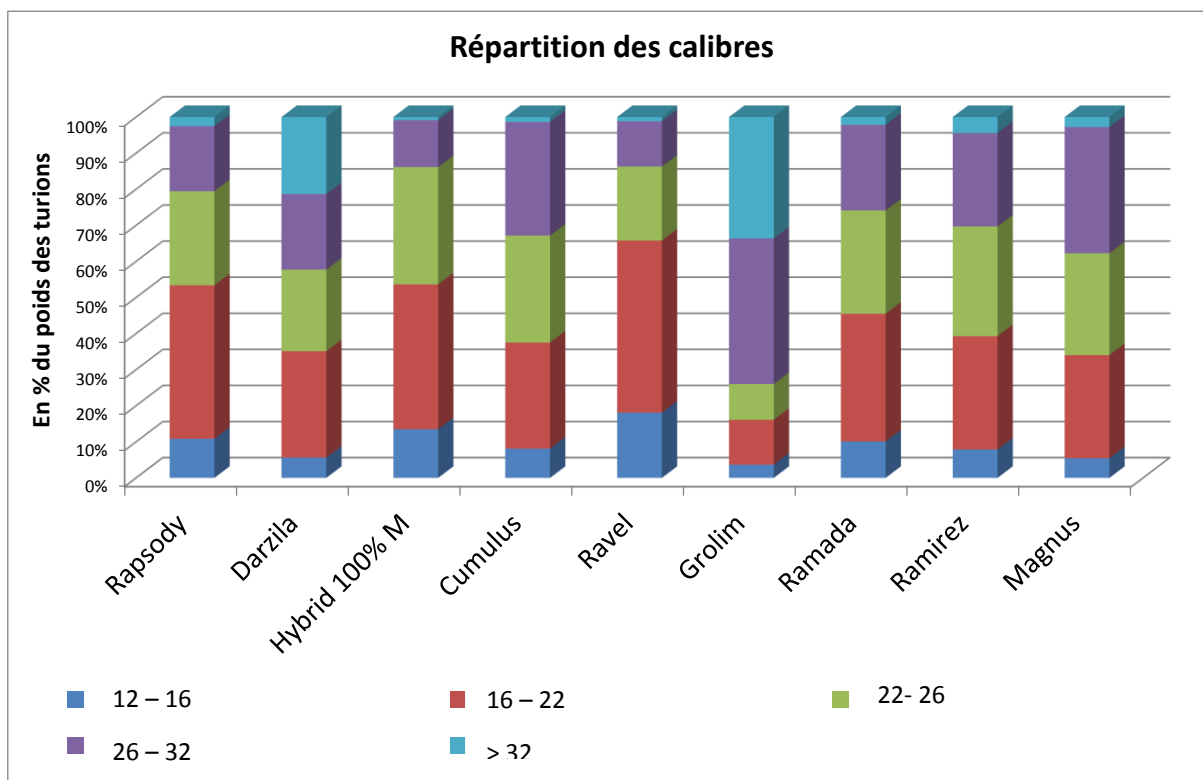
En 2012, si DARZILA présente le meilleur rendement brut, c'est la variété RAMIREZ qui a montré le rendement net le plus élevé.

DARZILA, CUMULUS et RAVEL ont des rendements nets proches (6,5 t/ha).



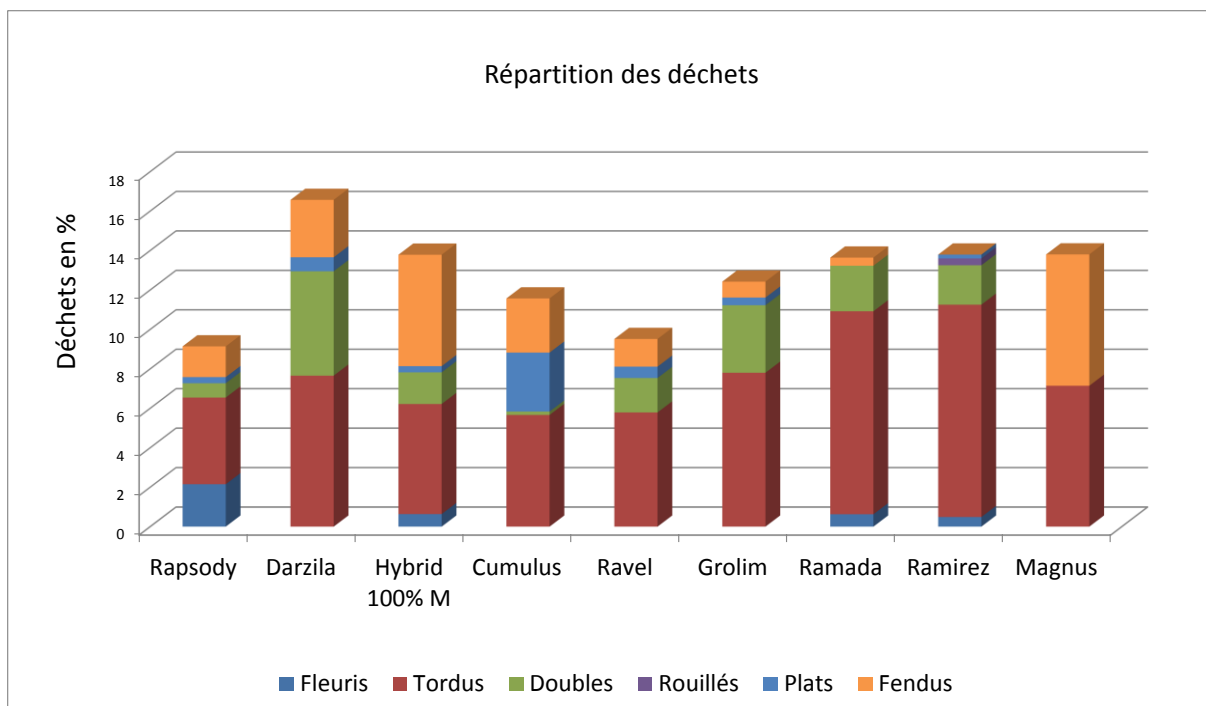
Comme en 2011, c'est la variété RAVEL qui présente la plus forte production de turions par griffe d'asperge.

GROLIM se caractérise par un faible nombre de turions produits par griffe.



La variété GROLIM a produit la plus forte proportion de gros calibres.

RASPODY, HYBRIDE et RAVEL présentent une forte proportion de petits calibres.



En 2012, le taux de déchets est plus faible qu'en 2011. En effet, il ne dépasse pas 16,5 % (DARZILA).

Hybride 100% mâle ainsi que MAGNUS se sont montrées sensibles à la casse. DARZILA a montré le plus fort taux de doubles. Comme en 2011, MAGNUS est sensible à la fente.

RAMADA et RAMIREZ ont eu le plus fort taux de turions tordus.

Période de végétation :

Les variétés RAPOSY, CUMULUS, RAMIREZ et MAGNUS présentent les végétations les plus hautes. Comme en 2011, c'est GROLIM qui présente les plants les plus bas.

En 2012, en début de pousse (6/06/2012), les variétés RAVEL et RAMIREZ ont présenté des densités de turion élevées alors que GROLIM, MAGNUS et CUMULUS en ont présentées des faibles.

GROLIM, CUMULUS et MAGNUS ont présenté les turions les plus gros. Cette année, c'est RAVEL qui a présenté les turions les plus fins en végétation.

Concernant la hauteur de la première ramification, les variétés les plus hautes sont la MAGNUS, DARZILA ainsi que RAMIREZ. A noter que CUMULUS et RAPSODY ont présentées des valeurs faibles en fin de végétation.

La période estivale a été relativement sèche, ce qui n'a pas engendré une forte pression de *Stemphylium*.

En août puis en septembre 2012, nous avons noté une sénescence prématurée des placettes de la variété MAGNUS dont les pieds ont jaunis puis se sont couchés. Ceci ressemble fort à une attaque de *Phytophthora*. Seules ces 2 placettes ont montré des symptômes si importants, montrant une sensibilité forte de cette variété à cette maladie. Les rendements de cette variété risquent d'être affectés pour la récolte 2013.

6. Conclusions de l'essai

Cette deuxième année de récolte a permis de confirmer les caractéristiques physiologiques des différentes variétés tout en fournissant des références quantitatives.

Cette année, c'est la variété RAMIREZ qui a été la plus précoce. L'Hybride 100% mâle s'est illustrée par un pic de production fin mars, puis a ralenti, gardant une production modérée.

Comme en 2011, la variété GROLIM s'est montrée tardive, avec une production réduite du fait d'une période de récolte plus courte.

MAGNUS s'est montré sensible à la fente alors que DARZILA a montré un taux de turions doubles un peu élevé. Cependant, DARZILA a présenté la production brute la plus élevée, avoisinant les 8 t/ha.

Les variétés SWS présentent une répartition des calibres équilibrée. RAMIREZ a montré une production 2012 très intéressante.

En végétation, nous avons pu confirmer les observations de l'été 2011. Nous notons qu'en 2012, la variété MAGNUS semble avoir été touchée en végétation par le *Phytophthora* dès le mois d'août.